

INSTITUTION
SAINTE CATHERINE

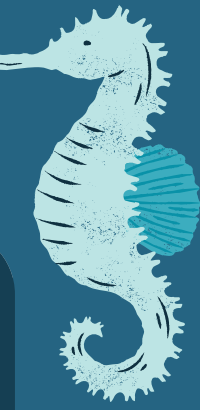


Les Sciences de la Vie et de la Terre par
M. Peyronne

Sciences de la Vie et de la Terre

Première spécialité





SOMMAIRE

01.

CALENDRIER

02.

ÉPREUVES

03.

PROGRAMME

04.

RESSOURCES

05.

ORGANISATION

06.

EMPLOI DU TEMPS



01.

	SEPTEMBRE	OCTOBRE	NOVEMBRE	DECEMBRE		JANVIER	FEVRIER	MARS	AVRIL	MAI	JUIN
D	M	V	D	1 M	S	S	M	Chapitre 13 : Variation génétique et santé	J	D	
L	M	Chapitre 4 : La structure de la Terre	S	L	Chapitre 7 : Convergence lithosphérique et collision continentale	2 J	D		M	V	L
M	J		D	M		3 V	L	Chapitre 11 : L'expression génétique	J	S	M
M	V		L	M		4 S	M		V	D	M
J	S		M	J		5 D	M		S	L	J
V	D		M	V		6 L	J		D	M	V
S	L	Chapitre 4 : La structure de la Terre	J	S		7 M	V		L	Chapitre 14 : L'immunité innée	S
D	M		V	D		8 M	S		M	J	D
L	M	Chapitre 4 : La structure de la Terre	S	L	Chapitre 8 : Les divisions cellulaires	9 J	D		M	Chapitre 14 : L'immunité innée	V
M	J		D	M		10 V	L	Chapitre 12 : Les enzymes	J	S	M
M	V		L	M		11 S	M	Chapitre 13 : Variation génétique et santé	V	D	M
J	S		M	J		12 D	M		S	L	J
V	D		M	V		13 L	J		D	M	V
S	L	Chapitre 5 : La dynamique de la Terre	J	S		14 M	V		L	Chapitre 15 : L'immunité adaptative	S
D	M		V	D		15 M	S		M	J	D
L	M	Chapitre 5 : La dynamique de la Terre	S	L	Chapitre 8 : Les divisions cellulaires	16 J	D		M	Chapitre 14 : L'immunité innée	V
M	J		D	M		17 V	L	Chapitre 12 : Les enzymes	J	S	M
M	V		L	M		18 S	M	Chapitre 13 : Variation génétique et santé	V	D	M
J	S		M	J		19 D	M		S	L	J
V	D		M	V		20 L	J		D	M	V
S	L		J	S		21 M	V		L	M	S
D	M		V	D		22 M	S		M	J	D
L	M		S	L		23 J	D		M	V	L
M	J		D	M		24 V	L	Chapitre 13 : Variation génétique et santé	J	S	M
M	V		L	M		25 S	M		V	D	M
J	S		M	J		26 D	M		S	L	J
V	D		M	V		27 L	J		D	M	V
S	L		J	S		28 M	V		L	M	S
D	M		V	D		29 M	S		M	J	D
L	M	Chapitre 4 : La structure	S	L		30 J	D		M	V	L
	J			M		31 V	L	Chapitre 13 : Variation	S		

02.

DATES	SPÉCIALITÉS	MÉTROPOLE, LA RÉUNION ET MAYOTTE (heure de Paris)
Vendredi 13 juin	Français	8 h - 12 h
Lundi 16 juin	Philosophie	8 h - 12 h
Mardi 17 juin	Éducation physique, pratiques et culture sportives	14 h - 17 h 30
	Histoire-géographie, géopolitique et sciences politiques	14 h - 18h
	Humanités, littérature et philosophie	14 h - 18 h
	Mathématiques	14 h - 18 h
	Numérique et sciences informatiques	14 h - 17 h 30
	Physique-chimie	14 h - 17 h 30
	Sciences de l'ingénieur	14 h - 17 h 30
	Sciences de la vie et de la Terre	14 h - 17 h 30
	Sciences économiques et sociales	14 h - 18 h
	Arts	14 h - 17 h 30

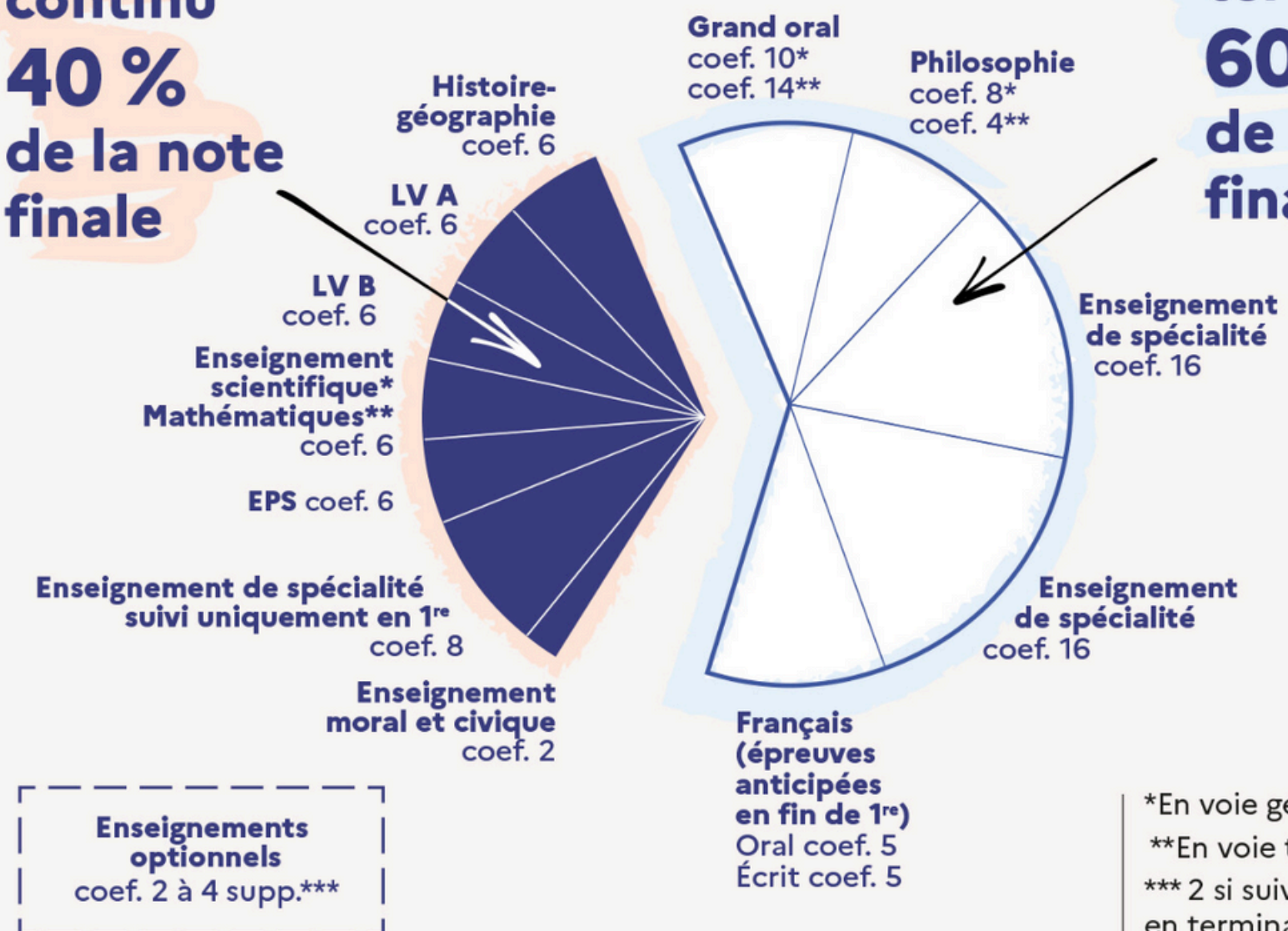
Les dates de l'épreuve orale de français sont à l'initiative des académies à compter du **lundi 23 juin et au plus tard le vendredi 4 juillet 2025**, afin de tenir compte des ressources et de l'organisation de chaque académie.

Répartition de la note finale

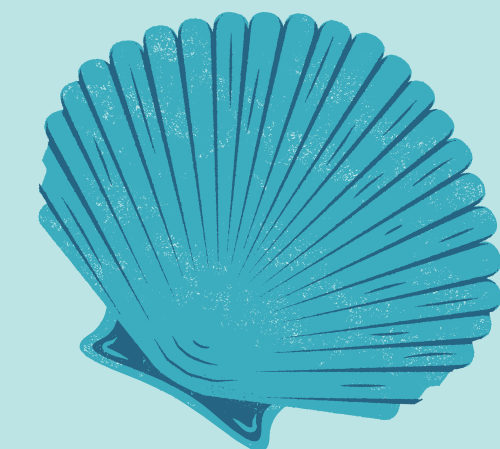


Contrôle continu
40 %
de la note finale

Contrôle terminal
60 %
de la note finale



*En voie générale
**En voie technologique
*** 2 si suivi uniquement en terminale, 4 si suivi en 1^{re} et terminale



	Note/20 (1 ^{re})	Coef. (1 ^{re})	Note de 1 ^{re} multipliée par coef.	Note/20 (Tle)	Coef. (Tle)	Note de Tle multipliée par coef.	Note totale
Contrôle continu (moyenne générale issue des moyennes annuelles de 1^{re} et Tle)*							
Histoire-géographie		3			3		
LVA		3			3		
LVB		3			3		
Enseignement scientifique		3			3		
Enseignement de spécialité suivi uniquement en 1 ^{re}		8			-		
EPS		-			6		
EMC		1			1		
Épreuves terminales							
Enseignement de spécialité 1 en Tle		-			16		
Enseignement de spécialité 2 en Tle		-			16		
Oral anticipé de français		5			-		
Écrit anticipé de français		5			-		
Philosophie		-			8		
Grand oral		-			10		
Total							
Total divisé par 100							

ÉPREUVES DE SPÉCIALITÉ SVT (en Terminale)



En réalité :

- **Épreuve écrite**
- **Épreuve pratique**



ÉPREUVES ÉCRITES (15 points)



3h30 d'épreuve découpée en 2 parties

Exercice 1 : Synthèse ARGUMENTÉE (environ 2h)



Exercice n°1 (6 ou 7 points)

Restitution de connaissances à travers un texte argumenté répondant à la question scientifique posée

Le questionnement peut être accompagné **d'un ou plusieurs documents**.

Capacités évaluées : Mobiliser des connaissances, les organiser, les exposer avec la syntaxe, le vocabulaire scientifique et tout mode de communication scientifique approprié.

Les propos de l'exposé doivent s'appuyer **sur des arguments en lien avec les idées clés** à partir d'expériences, d'observations, d'exemples issus du ou des documents du sujet.

Conseils :

- Lire le sujet plusieurs fois et repérer les limites (ce qui doit être traité, ce qui serait hors sujet), afin de formuler une problématique
- Noter au brouillon les notions essentielles à développer, faire une liste des idées clés et des arguments associés (attention ils peuvent recouper plusieurs séquences)
- Analyser les éventuels documents présents et voir les arguments qui peuvent s'en dégager
- Ébaucher un plan en ordonnant de façon structurée les idées clés
- Décider des éventuels schémas à réaliser
- Vérifier que le plan proposé réponde à la problématique choisie

Construction scientifique complète (les grandes parties sont présentes) et logique par rapport au sujet		Construction scientifique logique mais incomplète par rapport au sujet		Construction scientifique non logique et incomplète par rapport au sujet			
<i>Connaissances complètes et exactes ; arguments exacts, suffisants et pertinents (bien associés ou à propos).</i>	<i>Connaissances complètes et exactes étayées par des arguments exacts mais avec des arguments manquants ou erreurs dans les arguments présentés</i> <i>OU</i> <i>Connaissances incomplètes mais exactes et associées à des arguments recevables (exacts et à propos)</i>	<i>Connaissances incomplètes et toutes ne sont pas étayées par des arguments OU les arguments ne sont pas exacts ou pertinents (non ou mal associés ou non à propos)</i>	<i>De rares éléments exacts pour répondre à la question posée (Connaissances et arguments)</i>	<i>Aucun élément (connaissances et arguments) pour répondre correctement à la question</i>			
7	6	5	4	3	2	1	0

La qualité de l'exposé permet de discriminer les points attribués.

3h30 d'épreuve découpée en 2 parties

Exercice 2 : RAISONNEMENT SCIENTIFIQUE par l'étude de documents

Exercice n°2 (8 ou 9 points)

Pratique du raisonnement scientifique pour résoudre le problème donné à partir de l'exploitation d'un ensemble de documents et en mobilisant ses connaissances.

Le questionnement amène le candidat à :

- **Choisir une démarche de résolution** du problème et à l'exposer ;
- **Analyser les documents** en réalisant une extraction documentaire suivie d'une interprétation ;
- **Structurer et rédiger** correctement son raisonnement.

Conseils :

- Lire l'ensemble du sujet : la consigne et ses annexes (remarques limites, précisions etc.) et les documents (y compris les titres, légende, échelles etc.)
- Reformuler le problème soulevé à l'écrit
- Lister les principales connaissances à mobiliser en rapport avec le sujet
- Au brouillon, réaliser un tableau en mentionnant pour chaque document : les informations extraites, leur interprétation et les liens possibles avec les autres documents.
- Déterminer l'ordre d'analyse des documents et son orchestration avec les connaissances.

Démarche de résolution personnelle

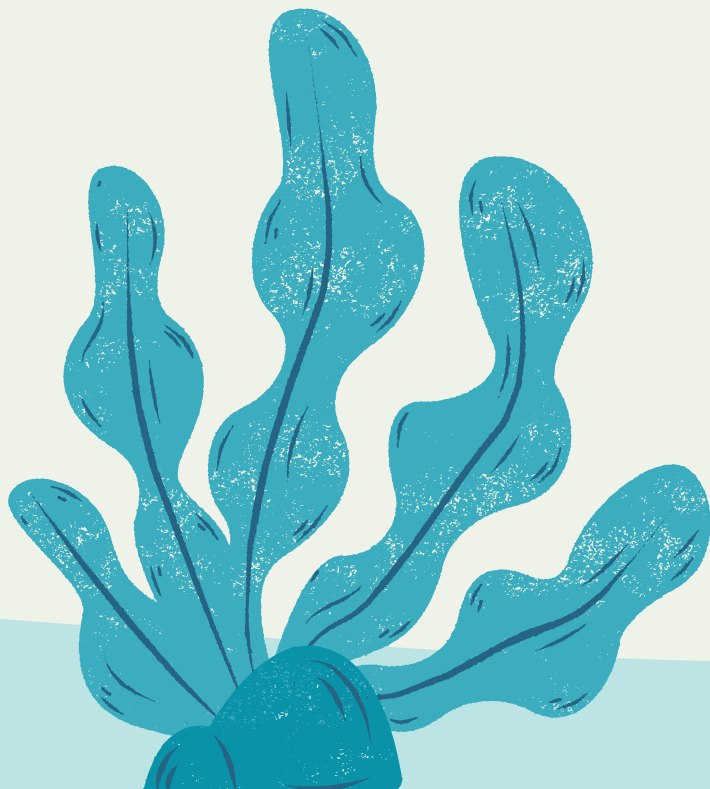
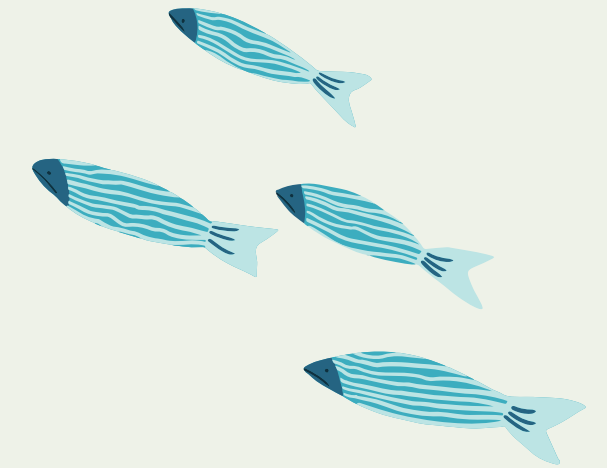
2	1	0
Construction d'une démarche cohérente bien adaptée au sujet	Construction insuffisamment cohérente de la démarche	Absence de démarche ou démarche incohérente

Analyse des documents et mobilisation des connaissances⁴, dans le cadre du problème scientifique posé

4	3	2	1	0
Informations issues des documents pertinentes, rigoureuses et complètes et connaissances mobilisées pertinentes et complètes pour interpréter	Informations issues des documents pertinentes, rigoureuses et complètes mais connaissances à mobiliser insuffisantes pour interpréter	Informations issues des documents incomplètes ou peu rigoureuses et connaissances à mobiliser insuffisantes pour interpréter	Seuls quelques éléments <i>pertinents</i> issus des documents et/ou des connaissances	Absence ou très mauvaise qualité de traitement des éléments prélevés

Exploitation (mise en relation/cohérence) des informations prélevées et des connaissances³ au service de la résolution du problème

3	2	1	0
Argumentation complète et pertinente pour répondre au problème posé	Argumentation incomplète ou peu rigoureuse		Argumentation absente et/ou réponse explicative absente ou incohérente
Réponse <i>explicative, cohérente et complète</i> au problème scientifique	Réponse explicative cohérente avec le problème posé	Absence de réponse ou réponse non cohérente avec le problème posé	



ÉPREUVE PRATIQUE SVT (5 points)



Épreuve pratique d'évaluation des
compétences expérimentales en
Sciences de la vie et de la Terre (SVT)

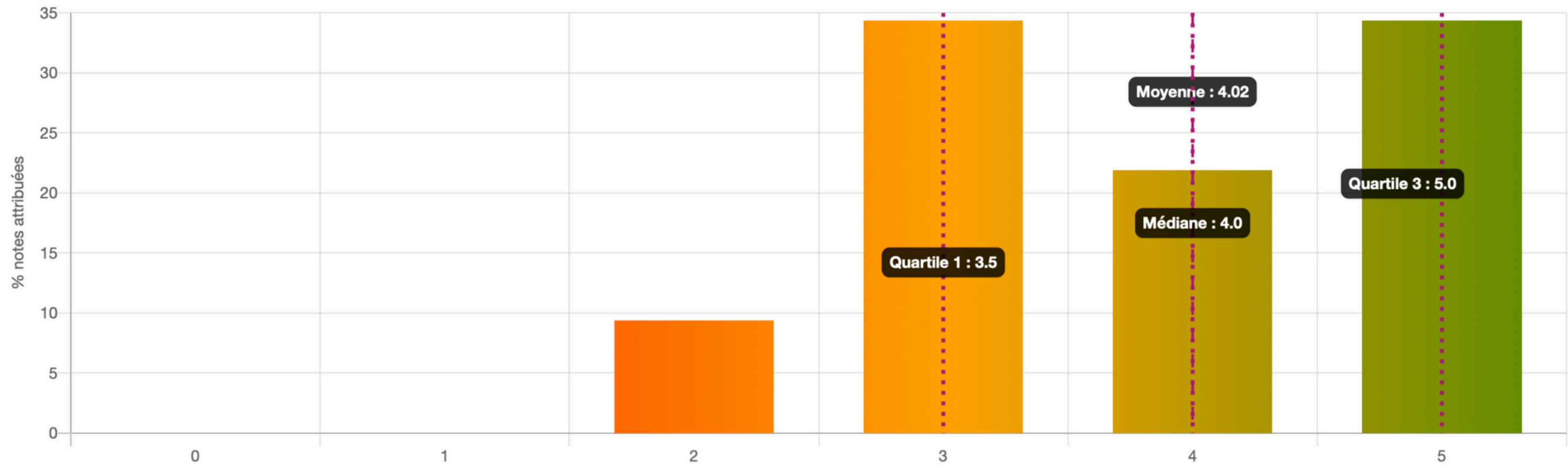
Baccalauréat à partir de la session 2023



Candidats inscrits **32** Note min. 2.0 Note max. 5.0 Ecart-type 0.91

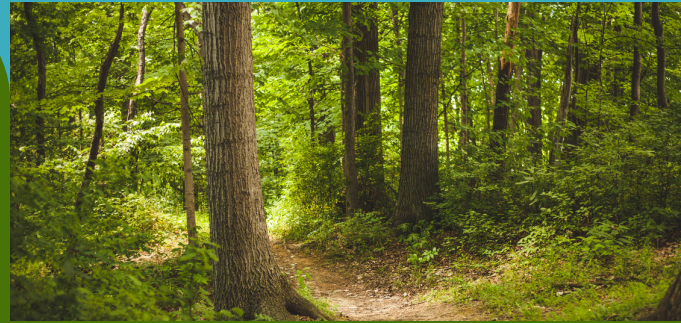
Lot Lot 1 Partie Note finale Comparer avec l'ensemble des examinateurs

Répartition des notes



03.

1



ÉCOSYSTÈMES ET SERVICES ENVIRONNEMENTAUX

- La forêt : un exemple d'écosystème
- L'humanité et les écosystèmes



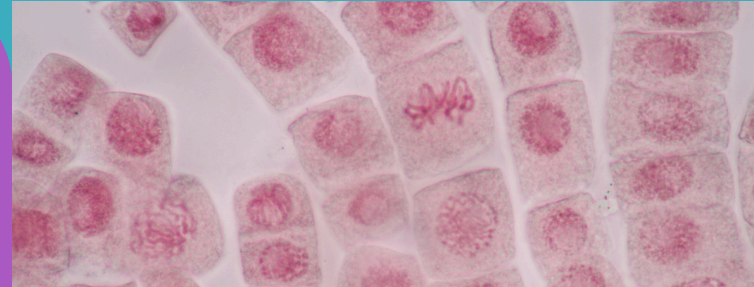
2A



LA DYNAMIQUE INTERNE DE LA TERRE

- La structure interne de la Terre
- La dynamique interne de la Terre
- La dynamique des zones de divergence
- La dynamique des zones de convergence

2B



TRANSMISSION, VARIATION ET EXPRESSION DU PATRIMOINE GÉNÉTIQUE

- Les divisions cellulaires
- La réplication de l'ADN
- L'expression génétique
- Les enzymes
- L'évolution humaine lue dans les génomes

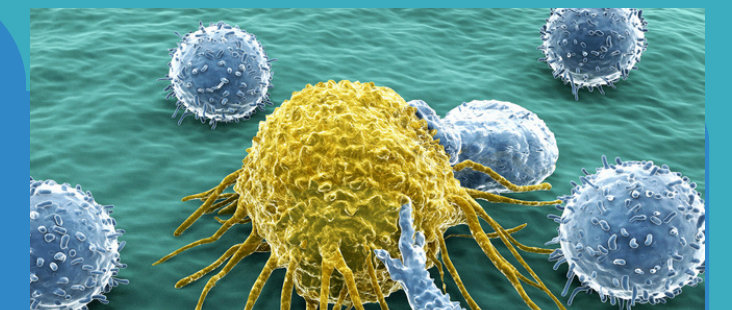
3A



VARIATION GÉNÉTIQUE ET SANTÉ

- Mutations et santé
- Patrimoine génétique et santé

3B



LE FONCTIONNEMENT DU SYSTÈME IMMUNITAIRE

- L'immunité innée
- L'immunité adaptative

RESSOURCES

04.



Les Sciences de la Vie et de la Terre par
M. Peyronne

Ressources ▾

Outils

Orientation

FAQ

Contact

Les Sciences de la Vie et de la Terre.

Les Sciences de la Vie et de la Terre (SVT) sont une matière fascinante qui englobe l'étude de la biologie, de la géologie et de l'écologie. Cette discipline permet de comprendre les mécanismes fondamentaux de la vie et les processus naturels de notre planète. Les SVT nous enseignent les bases de la biologie, l'étude des êtres vivants. Cela inclut Les cellules et les organismes : Les cellules sont les unités de base de la vie. En étudiant leur structure et leur fonctionnement, nous découvrons comment les organismes se développent, se reproduisent et interagissent. La génétique : Ce domaine explore comment les traits sont hérités de génération en génération et comment les variations génétiques conduisent à l'évolution. Les écosystèmes : Nous apprenons comment les différents organismes interagissent entre eux et avec leur environnement, formant des écosystèmes complexes et interconnectés.



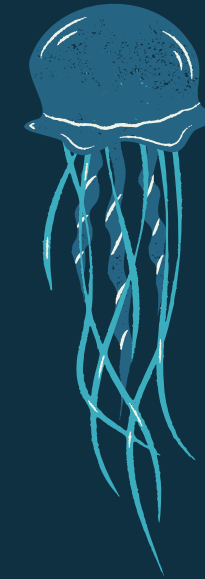
ORGANISATION

05.



Travail en classe

- Activités (2h par semaine)
- Cours (2h par semaine)



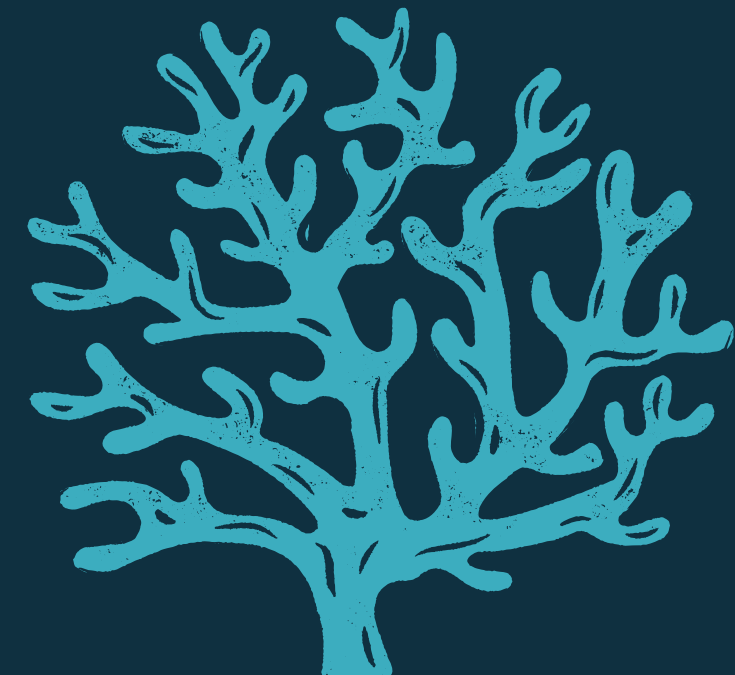
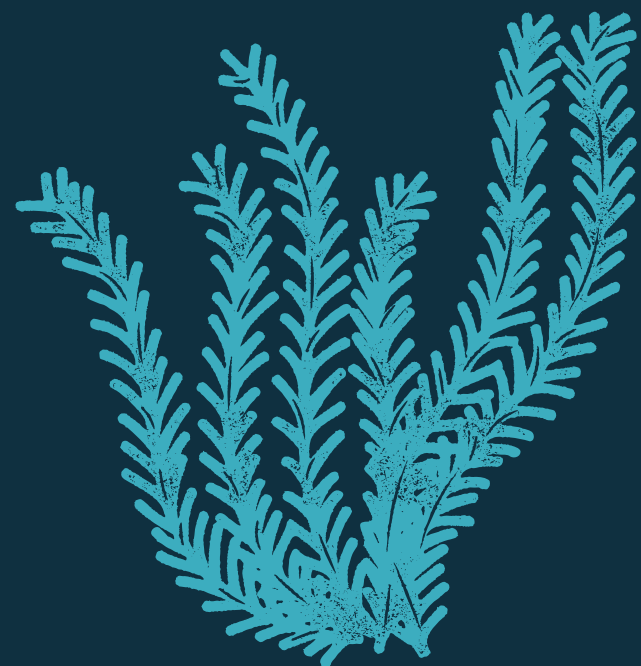
Travail à la maison

- Activités à finir
- Préparation des TP
- Exercices à la maison



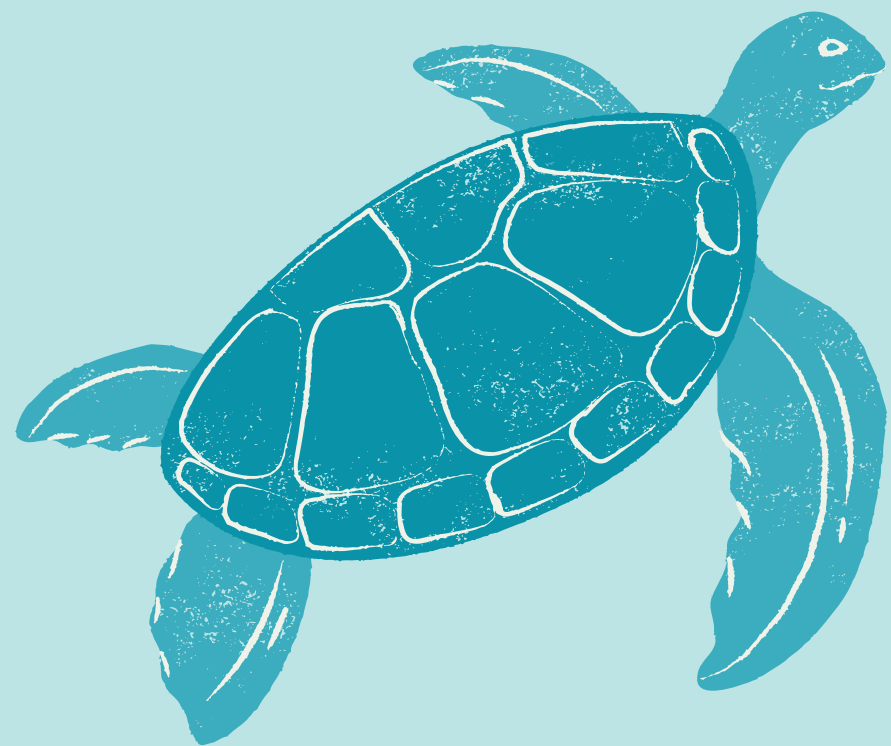
Évaluations

- TPs type ECE évalués (coefficient 1)
- Devoirs surveillés type bac (coefficient 3)



EMPLOI DU TEMPS

06.

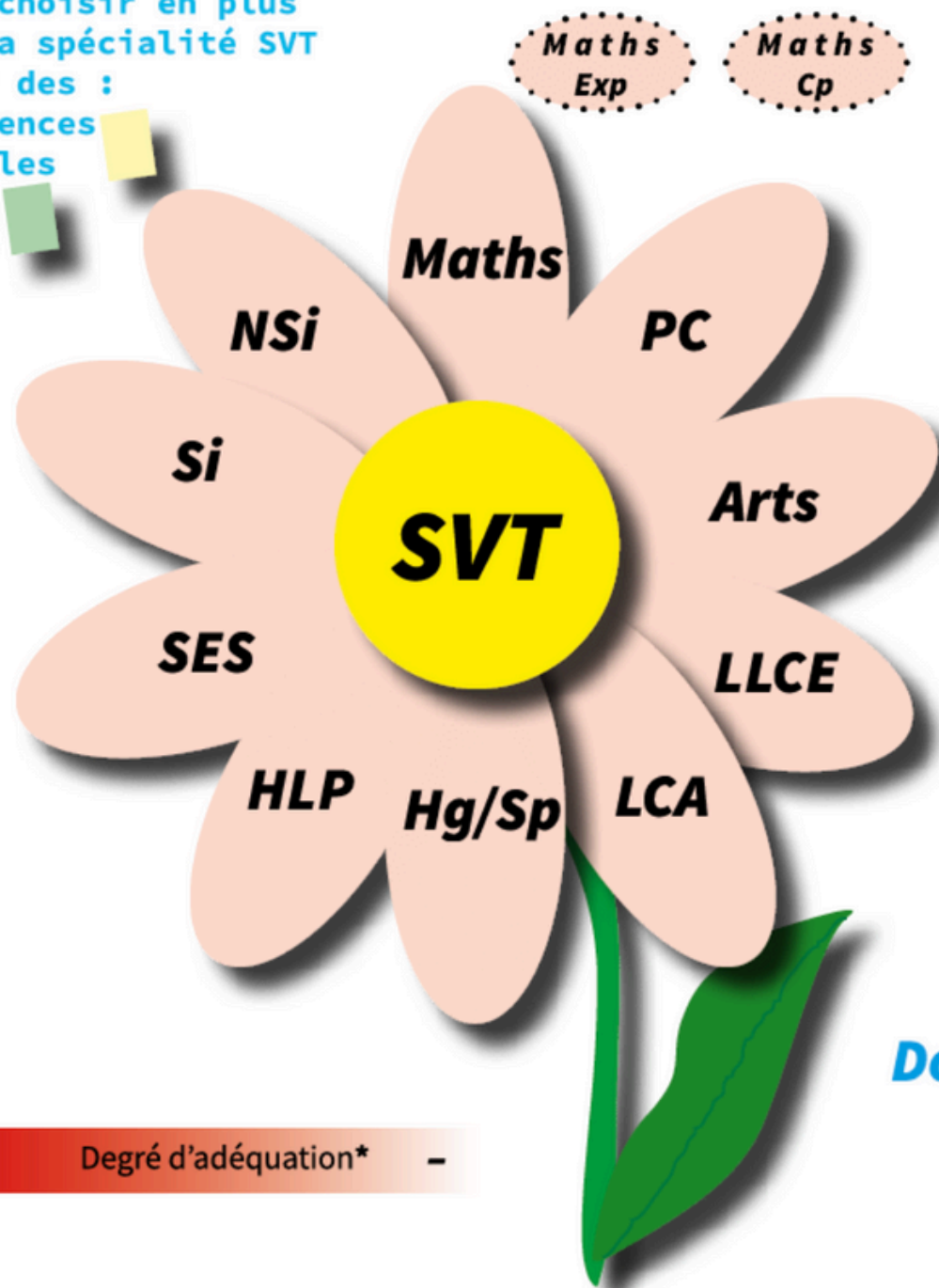


Sciences de la vie et de la Terre pour faire quoi ?

* Document mis à jour et établi à partir des attendus des différentes filières

Que choisir en plus de la spécialité SVT pour des :

- Licences
- Ecoles
- BUT
- BTS



- PC** : Physique Chimie
- NSi** : Numérique et sciences informatiques
- Si** : Sciences de l'ingénieur
- SES** : Sciences économiques et sociales
- HLP** : Humanités, littérature et philosophie
- HgGSp** : Histoire géographique, géopolitique et sciences politiques

- LCA** : Langues et cultures de l'antiquité
- LLCE** : Langues et littératures étrangères

Enseignements facultatifs :

- **Maths cp** : Mathématiques complémentaires (si spécialité maths non choisie en terminale)
- **Maths Exp** : Mathématiques expertes (si spécialité maths conservée en terminale)



onisep
TERMINALES
2022/2023

HORIZONS 2021
CHOISIR SES ENSEIGNEMENTS DE SPÉCIALITÉ EN SECONDE

5
Pour retourner au début

Domaine de la santé et du social



Domaine du sport



Domaine de l'alimentation et de l'environnement



Domaine de la recherche, de l'ingénierie et du professorat en biologie et géologie



+ Degré d'adéquation* -

